



# 盐城卫生职业技术学院

---

## 高等职业教育人才培养质量年度报告

(2015)



# 目 录

1. 学生成长与发展 .....	1
1.1 学生成长 .....	1
1.1.1 提升服务内涵，促进健康成长 .....	1
1.1.2 完善资助体系，助力成长成才 .....	1
1.1.3 加强就业服务，促进充分就业 .....	2
1.1.4 创新培养模式，增强岗位能力 .....	3
1.1.5 全面开展技能竞赛，提高学生专业技能 .....	3
1.1.6 建设特色校园文化，提升学生综合素质 .....	4
1.2 学生发展 .....	5
1.2.1 就业竞争力 .....	5
1.2.2 就业优势和特色 .....	7
1.2.3 升学 .....	8
1.2.4 创新创业 .....	8
2. 教学保障与内涵建设 .....	9
2.1 教学保障 .....	9
2.1.1 办学基本条件 .....	9
2.1.2 教学经费投入 .....	9
2.1.3 师资队伍结构 .....	10
2.1.4 教学质量监控 .....	10
2.2 内涵建设 .....	11
2.2.1 对接区域，优化专业设置 .....	11
2.2.2 对接岗位，推动课程建设 .....	11
2.2.3 对接行企，拓展校内外基地 .....	12
2.2.4 内培外引，建设“双师”团队 .....	13
2.2.5 加快信息化，提高教学水平 .....	14
2.2.6 整合资源，提升科研能力 .....	14
3. 人才贡献与社会服务 .....	15
3.1 人才贡献 .....	15

3.2 社会服务.....	15
3.2.1 社会培训.....	15
3.2.2 服务群众.....	16
3.2.3 服务行企.....	17
4. 多元合作与特色发展 .....	17
4.1 多元合作，激发办学活力 .....	17
4.1.1 跨界合作，共建司法鉴定所 .....	17
4.1.2 行校一体，引领影像诊断技术.....	18
4.1.3 中外合作，培养国际化人才 .....	18
4.1.4 校校结对，促进教科研联动发展.....	19
4.2 特色发展，提高社会影响力 .....	19
4.2.1 紧贴基层卫生需求，开办临床医学专业 .....	20
4.2.2 构建卫生职教立交桥，服务学生职业发展.....	20
4.2.3 依托卫生职教平台，凝心聚力创示范 .....	21
4.2.4 改革管理机制，提升管理效能 .....	21
5. 存在问题与努力方向.....	21
5.1 存在问题.....	21
5.2 努力方向.....	22
6. 附件 .....	23
6.1 计分卡 .....	23
6.2 资源表 .....	23
6.3 “服务贡献”指标 .....	23
6.4 图表索引.....	24
6.5 案例索引.....	25

## 导读:

### ➤ 2014 人才培养成果

毕业生就业率持续保持在 99%以上

新生报到率 94.45%，位居本省高职院校前列

2013 届毕业生对母校满意度 94%，校友推荐度高于全省高职平均水平

护理毕业生全国护士执业资格考试通过率 100%，平均成绩居全省同类院校之首

国家级、省级职业技能大赛获奖 23 人次

国家级、省级创新创业比赛中获奖 14 人，特等奖 1 人

### ➤ 2014 内涵建设成果

全国职业教育先进个人 1 名

江苏省优秀教育工作者 1 名

江苏省第四期“333 工程”科研资助项目 1 项

发表中文核心期刊论文 56 篇，SCI 收录论文 27 篇

江苏省“青蓝工程”优秀青年骨干教师培养对象 3 人

江苏省职业院校信息化教学大赛先进单位

江苏省首批国防教育示范学校

江苏省学生军训工作先进单位

江苏省职业教育先进单位

江苏省高校毕业生就业工作先进集体

江苏省学生资助工作优秀单位

江苏省卫生厅综合目标考核一等奖

### ➤ 2014 社会服务成效

建成盐城首家综合性司法鉴定所，独立为社会开展司法鉴定服务

承担盐城市医药类科技查新业务

为社会、行业共培训 12017 人次

承接盐城市卫生局各类考试 12850 人次

为企业技术服务年收入 360.29 万元

学校获得社会捐赠 362 万元

2014 年学校认真贯彻《国家中长期教育改革和发展规划纲要（2010-2020 年）》、《国务院关于加快发展现代职业教育的决定》精神，围绕“国际化、信息化、示范化的国内一流卫生高职院校”建设目标，扎实推进“培养质量提升、教师发展促进、社会服务推进、管理改革创新、美丽盐卫建设”五大工程。2014 年招生专业 23 个，招生 2468 人，在校生 6617 人，毕业生 2062 人。通过深化改革，锐意创新，学校人才培养质量和内涵建设水平不断提升。

## **1. 学生成长与发展**

### **1.1 学生成长**

秉承“人人成才、个个出彩”的培养理念，学校整体设计育人方案，从学生接触学校伊始，严格履行培养多样化人才、传承技术技能、促进就业创业的重要职责，关注并做好学生成长的每一个教育教学环节，为学生打通成功成才的大门。

#### **1.1.1 提升服务内涵，促进健康成长**

按照“以生为本”原则推进学生工作，尤其把握好学生成长的关键点，如新生入学教育、健康体检，大学生心理健康教育，法纪教育和素质培养，推进关工委工作常态化等等，培养学生社会主义核心价值观和良好精神风貌，促进身心健康，适应社会，快乐成长。2014 年学校扩建了心理健康教育中心，举办心理健康知识讲座，开展“3.20 心理健康周”、“5.25 心理健康月”等系列活动。充分发挥三级心理健康教育网络的作用，共同关注学生的心理健康，无一例学生因为心理问题而影响学业，被授予苏北地区高校大学生心理健康教育工作先进集体荣誉称号。

#### **1.1.2 完善资助体系，助力成长成才**

贯彻落实贫困生资助政策，2013-2014 学年累计发放各种奖、助学金 679.16 万元、生源地贷款 426.41 万元，受益学生 4436 人次，生均奖助金额 1743.58 元。4 名学生获国家奖学金，225 名学生获励志奖学金，1411 名学生获国家助学金，省表彰先进班级 3 个，省“三好学生”、“优秀学生干部”5 人。同时，学校还积极募集校友和企业赞助（表 1-1），今年我校荣获江苏省学生资助工作优秀单位。

表 1-1 2013-2014 学年学校、校友、行企奖助情况

奖助名称	奖助种类	奖助人数	占在校生比 (%)	奖助额度 (元/生)
学院奖学金	奖学金	2565	39	200-1000
康缘杯技能竞赛	奖学金	2	0.03	4000-6000
金城奖学金	奖学金	40	0.61	500
技能鉴定奖学金	奖学金	60	0.91	100-300
境外访学奖学金	奖学金	12	0.18	3000-4000
奚加凯奖学金	奖学金	20	0.3	1000
勤工俭学	助学金	115	1.7	2141
圆梦助学金	助学金	4	0.06	4000
奔腾助学金	助学金	15	0.23	1056
盐城市无偿献血爱心助学金	助学金	8	0.12	1000
盐城市福彩爱心助学金	助学金	40	0.61	2000
情系贫困学子·冬日送温暖	困难补助	35	0.35	300
顶岗实习补助	实习补助	全体实习生	—	600-800

### 1.1.3 加强就业服务，促进充分就业

积极参与江苏省百校联动就业活动，组织大型双选会 2 次，今年共有 400 多家用人单位入场招聘，提供就业岗位 8000 多个。为在校生开设职业生涯规划 and 就业指导课程，邀请行企业专家和杰出校友来校做相关讲座，分析就业市场，讲解就业技巧和策略，提高学生就业能力。麦可思研究院调查表明，本校 2013 届毕业生接受各种就业辅导有效性达 88%，其中接受“职业规划辅导”求职服务的比例比上届提升 16%；而“没有接受任何求职辅导服务”的毕业生较上届明显下降（图 1-1）。我校的就业工作得到了上级主管部门的充分肯定，被江苏省教育厅表彰为“2014 年度江苏省高校毕业生就业工作先进集体”。

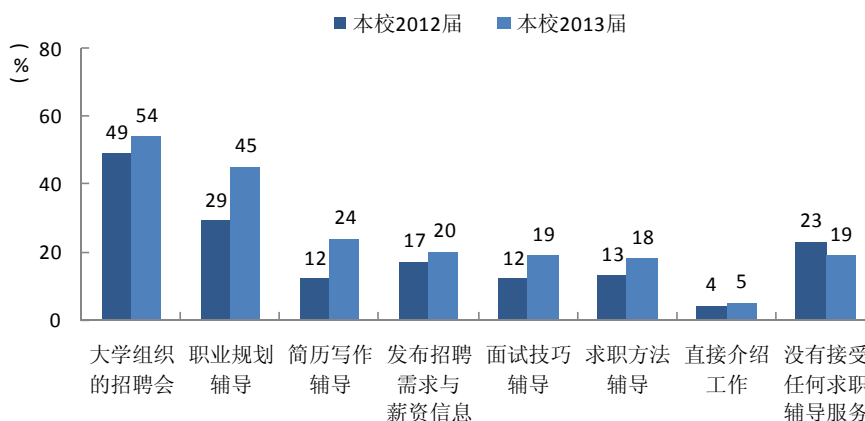


图 1-1 2013 届毕业生接受母校提供求职服务情况

数据来源：麦可思研究院 2014 年社会需求与培养质量年度报告

#### 1.1.4 创新培养模式，增强岗位能力

我校在人才培养中从新生专业教育开始，通过早临床、多临床的专业课程和实践，以及技能比赛、专业社团活动、大学生科技创新项目等，培养学生沟通协作能力、专业技能、职业综合素质和创新创业能力，让学生在成长中学习、在实践中出彩、行业中成才，实习人人成才、个个精彩。

##### 案例1 明确职业定位，强化专业认同

入学教育直接影响学生对专业的认同和大学期间的学习和生活态度，对大学生的成长具有里程碑式的意义。临床医学专业在开学之初，就把握入学教育关键环节，围绕“立足基层、服务社会”的专业人才定位，通过组织全体新生宣誓“医学生誓言”，最美乡村医生颁奖典礼，聘请扎根基层的杰出校友来校做“怎样面对职业选择”专题报告，组织新生观看“寻找最美乡村医生”等一系列活动，让同学们通过了解专业历史、专业特点、专业前景和专业素质要求，理解并认同大学精神和文化，接受医学职业理念和要求，自觉培养责任意识，接受心灵的洗礼和职业道德熏陶。

临床医学专业创造性地把专业教育活动拓展到岗位一线，组织新生深入盐都区大冈中心卫生院、黄海社区卫生服务中心等基层卫生服务机构，通过参观介绍、专题讲座、互动交流等现场教育，使学生意识到：技术过硬、品德高尚、敬业奉献应该是一名医务工作者的信念和坚守。



图 1-2 临床专业师生在大冈中心卫生院临岗体验

#### 1.1.5 全面开展技能竞赛，提高学生专业技能

学校始终把实践教学作为人才培养的重要环节，以技能竞赛为抓手，全面开展，层层提高。大力支持各专业组织和参与各级行业技能比赛。通过大赛对接行业前沿，及时更新技术设配，完善实践教学，提高实践教学成效。师生在备赛、参赛、观赛和评赛中专业实践能力不断提高，在国家、省级技能操作大赛中屡创佳绩（表 1-2）。

表 1-2 2014 学年学生技能竞赛获奖情况

项目名称	获奖等级	获奖名单
全国职业院校检验技能竞赛	一等奖 2 人	陆晓芳、刘媛
全国职业院校护理技能大赛	一等奖 1 人、三等奖 1 人	李琦琦、张扬
高等职业院校技能大赛英语口语技能赛	二等奖 2 人、三等奖 1 人	季均权、陈河清等
全国康复治疗技术专业学生技能大赛	团体三等奖	陈强、陈曦、陈爱文
全国高职英语写作大赛	三等奖	陈河清
全国大学生英语竞赛江苏赛区	特等奖 1 人，其他 11 人	孙雪聪、谈冰冰、朱宇婷等
“挑战杯”全国职业学校创新创业大赛	二等奖 10 人	张恒硕、王冉、周志浩等
“创青春”全国大学生创业大赛	二等奖 2 人	司文静等
江苏省大学生急救知识技能大赛	特等奖 3 人	鹿思琦、张扬、赵永娜
江苏省法制微创作大赛	优秀奖	史祥云
江苏省职业学校创新创业大赛	特等奖	严菁菁

**案例2 以赛促练、以赛提技**

我校护理专业坚持以全国护理职业技能大赛为标准，定期举办校内技能比赛，做到分类训练、人人参与。通过竞赛提高学生参与热情，强化技能训练，提升护理技能。在近两届全国职业院校护理技能大赛中，共获得 4 金、1 银、1 铜的好成绩；在全国护士执业考试中平均成绩列全省同类学校之首，其中有 7 名同学总分名列全省前 10，其整体通过率为 100%。



图 1-3 全国职业院校护理技能大赛代表队

**1.1.6 建设特色校园文化，提升学生综合素质**

围绕“铁军精神”和“天使文化”，通过“人文校园四季行”活动、首个“烈士纪念日、国家宪法日、国家公祭日”活动、“博爱青春”暑期志愿服务等 50 余项主题活动，深入开展社会主义核心价值观教育。学校现有各类社团近 60 个，学生通过参加各类社团活动（表 1-3），在实践中受教育、长才干、做贡献。麦可思数据显示，本校 2013 届毕业生在校期间参加过文化艺术类、公益类、体育户外类社团活动的比例分别为 38%，36%、32%（图 1-4），对各类社团活动的满意度评价均较高，学术科技类社团活动的满意度为 85%，比上届提高 15%。通过各种活动培养了学生综合素质，为他们今后适应社会和职业生涯发展奠定了基础。



表 1-3 2013-2014 学年学生社团活动一览表

活动内容	活动次数	参与师生人次
专业实践活动	社区 23 次	745
	敬老院社会福利院每月 2-3 次	
	儿童福利院每周一次	
志愿者活动	24	1648
素质教育活动	15	1809
暑期社会实践	2	1427
技能竞赛	23	3524

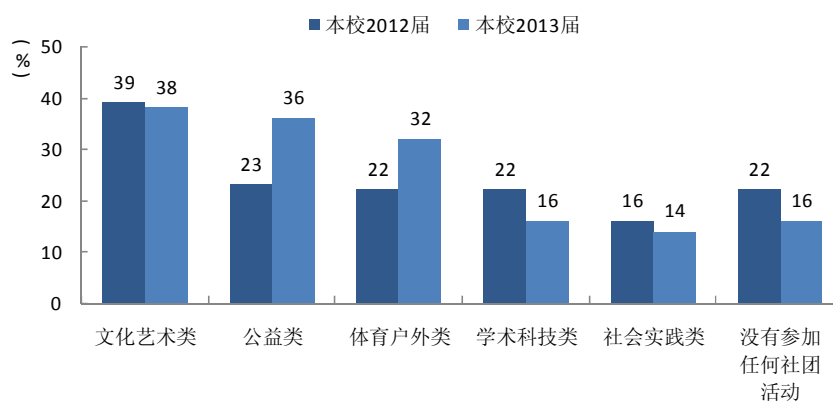


图 1-4 2013 届毕业生参加社团活动情况

数据来源：麦可思研究院 2014 年社会需求与培养质量年度报告

## 1.2 学生发展

麦可思数据显示，我校 2013 届毕业生在学习能力、工作基本能力、就业能力、就业竞争力和创新创业能力等方面得到培养和提升。

### 1.2.1 就业竞争力

就业竞争力指数反应在就业率、月收入、毕业时基本工作能力和就业现状满意度四项指标（表 1-4、图 1-5）。本校 2013 届毕业生就业竞争力指数较高的是涉外护理和医学影像技术专业，全校平均就业率和毕业时基本工作能力显著高于本省高职平均水平。本校 2013 届毕业半年后的就业率平均为 96.1%，高于 2012 届，比本省高职院校高 3.6%；调查到的专业就业率全部高于本省高职院校同专业水平。护理助产、药物分析技术等 4 个专业就业率为 100%，药物分析技术专业高于本省高职院校同专业 6.4%（图 1-6）。本校 2013 届毕业半年后月收入较 2012 届有所提升，其中较高的专业是医疗美容技术，已连续两届居本校首位。

表 1-4 2013 届各专业毕业半年后就业竞争力排名

专业名称	竞争力排序	竞争力指数 (%)	就业率 (%)	平均月收入 (元)	毕业时基本工作能力 (%)	就业满意度 (%)
本校平均	—	—	96.1	2770	58	60
本省高职	—	—	92.5	3076	53	61
护理(涉外护理)	1	95.8	98	3078	56	74
医学影像技术	2	95.5	94	2929	65	68
护理	3	93.3	98	2806	60	63
药物制剂技术	4	93.0	100	2659	57	71
口腔医学技术	5	90.6	94	2909	58	56
护理(助产)	6	90.2	100	2491	59	58
康复治疗技术	7	88.9	99	2577	56	55
药学	8	87.4	93	2750	53	58
医学检验技术	9	86.6	98	2334	58	51
营养与食品卫生	10	86.0	85	2662	55	67
中药	11	84.9	87	2798	54	52

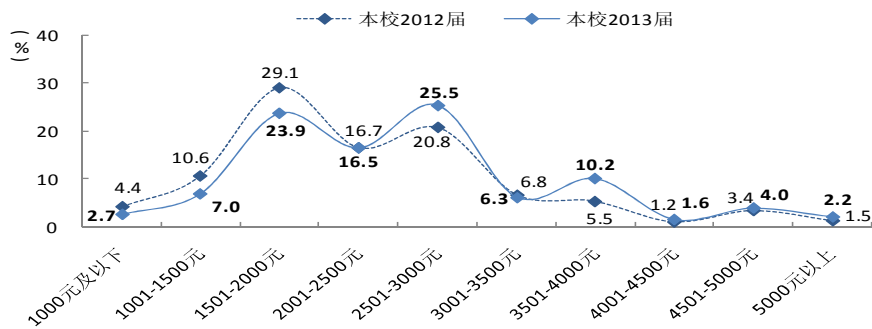


图 1-5 2013 届毕业半年后月收入区间分布

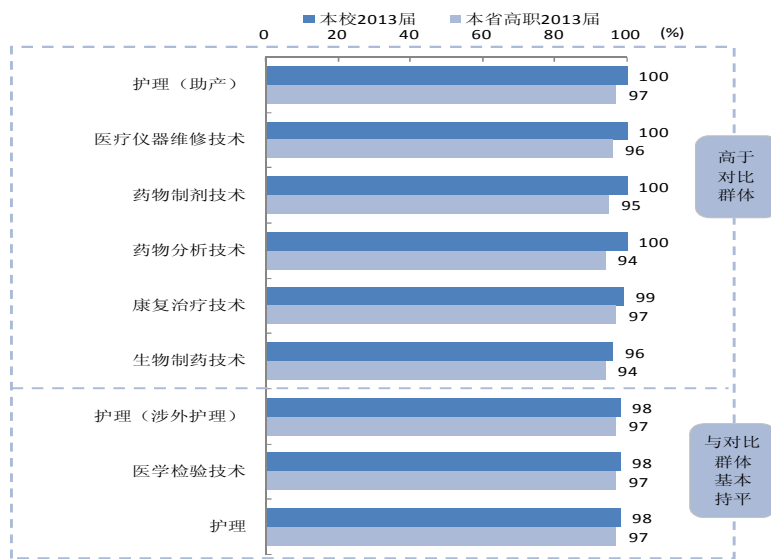


图 1-6 2013 届毕业半年后就业率与本省高职院校对比

数据来源：麦可思研究院 2014 年社会需求与培养质量年度报告

### 1.2.2 就业优势和特色

本校 2013 届毕业生专业相关度比省平均高 28%（图 1-7），工作与职业期待吻合度比省平均高 4%（图 1-8），离职率比省平均低 25%（图 1-9），这些数据充分说明我校学生专业认同高，专业思想稳定，培养目标定位合理，体现了卫生行业就业特色和优势。

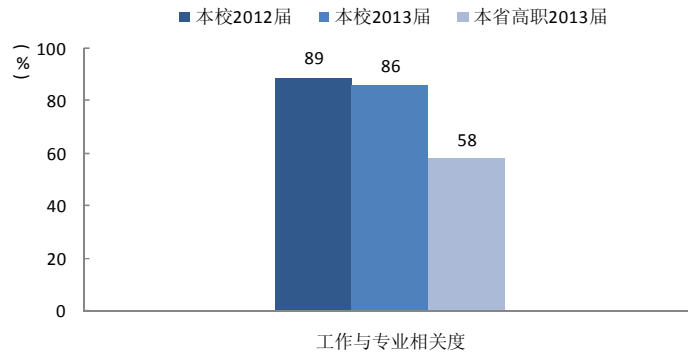


图 1-7 2013 届毕业生工作与专业相关度

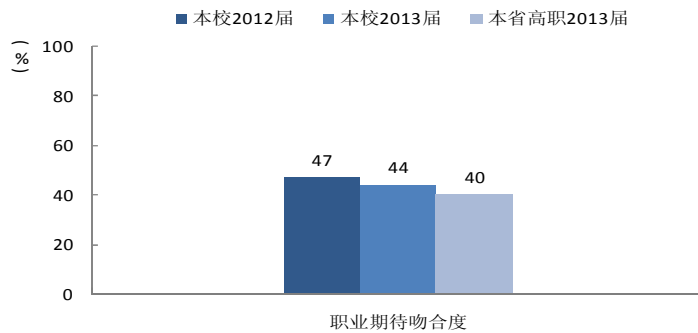


图 1-8 2013 届毕业生职业期待吻合度

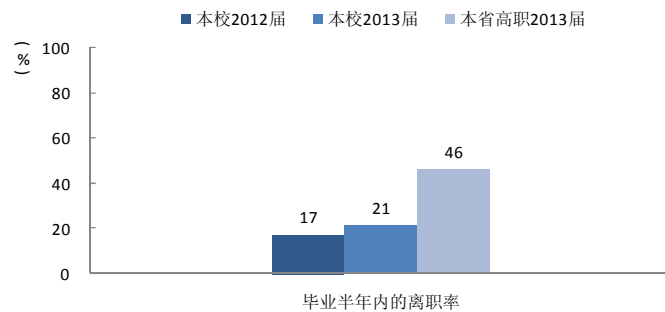


图 1-9 2013 届毕业半年内离职率

数据来源：麦可思研究院 2014 年社会需求与培养质量年度报告

### 1.2.3 升学

除有效促进学生高质量就业外，我校通过专转本、专接本、在职研究生教育等途径为学生建构职业发展和提升的通道。我校 2014 年“专转本”考取率 69%，比 2013 年提高 11%，录取学校主要有南京医科大学、南京中医药大学、东南大学等（表 1-5）。

表 1-5 2013 届学生专转本录取情况

专业名称	本校考取人数	录取院校名称
护理	41	南京医科大学
药学	83	南京医科大学、南京中医药大学、东南大学、南京师范大学等
医学影像技术	40	南京医科大学、南京信息工程大学、南京晓庄学院等

### 1.2.4 创新创业

学校积极创造条件，为学生提供校内创业就业岗位 73 个，建立校外创新创业基地 12 个。在专业教学和岗位实践中通过教学方法改革、考核评价改革等激励学生创新；鼓励学生积极申报和参与大学生创新实践项目，参与学校科研创新团队，逐步提高学生创新意识和创业能力。

#### 案例 3 德艺双馨 成就梦想

医学技术学院营养与食品卫生专业积极探索开放式实训，实训室为社会、企业开放服务，培养学生岗位综合能力和创新能力。2012 届张庆庆同学在全国在校大学生职业技能西点创业大赛勇创佳绩。2013 届卫生信息管理专业李鹏同学在校期间就创建 IT 精英联盟社团，参与本校校园网络维护和盐城市妇幼保健院等校外实训基地的卫生信息系统建设。通过参与岗位实践，让学生做中学，学中做，有效提高学生实践技能水平和解决实际问题的能力。医疗美容技术专业与南京朝晖美容连锁机构等知名美容机构合作，联合针对行业黄金职位制定“医疗美容现场咨询师培养计划”和“美容店长人才培养计划”，培养美容行业高端人才。2010 届陆晓珍任无锡佳加医疗美容医院现场咨询师，2011 届戴芸毕业 1 年就任盐城名茜美容紫金店店长。



图 1-10 无锡佳加医疗美容医院现场咨询师陆晓珍



图 1-11 昆山麦香焙烤集团技术总监高庆义

## 2. 教学保障与内涵建设

### 2.1 教学保障

为适应人才培养需要，我校在办学条件相比优势的情况下逐年增加投入。目前，我校师生比、双师型教师队伍、教学仪器设备和生均教学行政用房等办学指标处于全省乃至全国高职院校前列，其中具有双师素质专任教师数比例为 83.88%，生均教学科研仪器设备值 13886.61 元/生，显著高于部颁标准。各项教学经费投入都较去年有所增长，2014 年教学投入比去年增加 448.686 万元。

#### 2.1.1 办学基本条件

表 2-1 办学基本条件比较表

办学基本条件指标	2014 年	2013 年	同类平均	全省平均	全国平均
生师比 (%)	12.77	12.79	13.53	14.92	18.75
生均教学行政用房(平方米/生)	26.29	26.97	18.78	20.49	22.80
生均图书(册/生)	79.00	78.00	62.39	84.56	940.44
高级职务教师占专任教师比例 (%)	29.93	24.25	30.28	29.70	28.04
生均占地面积(平方米/生)	73.06	76.30	67.62	76.62	102.96
生均宿舍面积(平方米/生)	11.15	11.81	8.08	10.77	10.74
双师素质专任教师数占专任教师数	83.88	82.72	47.72	70.09	52.83
专任教师获技术专利比例 (%)	5.59	1.66	1.14	6.67	2.34
新增科研仪器设备所占比例 (%)	10.88	14.38	22.96	13.74	18.63
生均教学科研仪器设备值 (元/生)	13886.61	12381.46	7519.91	8893.22	9711.60

#### 2.1.2 教学经费投入

表 2-2 教学经费投入比较

教学经费投入	2014 年 (万元)	2013 年 (万元)
设备采购	1386.45	1372.54
图书购置费	45.68	54.67
日常教学经费	1779.73	1528.69
教学改革及研究	409.53	258.53
师资建设	532.32	490.60
合计	4153.71	3705.02

### 2.1.3 师资队伍结构

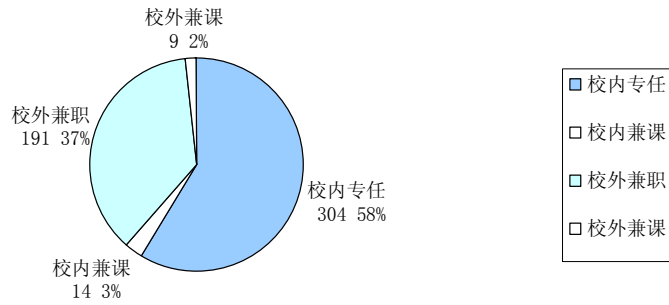


图 2-1 教师队伍人数及比例

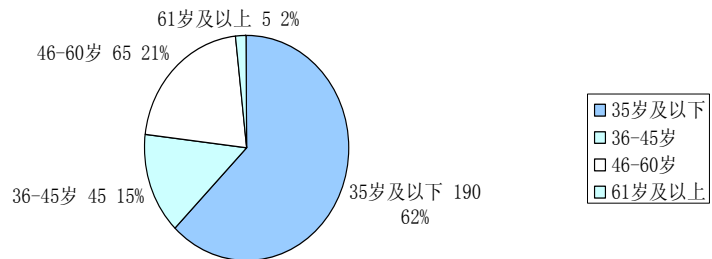


图 2-2 专任教师年龄结构

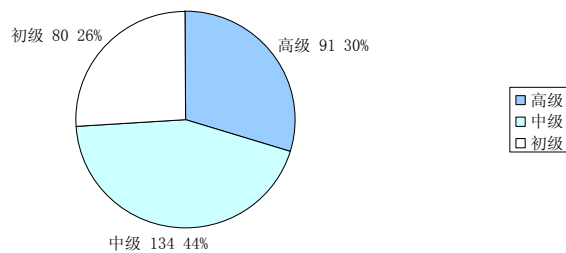


图 2-3 专任教师专业技术职务结构

### 2.1.4 教学质量监控

学校始终把提高教育教学质量放在首位，实施校领导带头听课值周制度、教学值班巡查制度，定期开展教学质量检查。围绕课堂开展教学改革、课程评价等专项督导。与实习单位共同加强实习质量管理。开展学院领导评、同行互评，多次召开青年教师座谈会和学生座谈

会，学生参评率达 97.52%，同行参评率 89.25%。继续委托麦可思公司对对我校毕业生质量跟踪和市场调研，内容包括专业培养特色定位、基本能力和核心知识测评、求职分析、生源分析、校友评价等方面，为学校和专业建设发展提供客观参考依据。今年创新性开展专业评估试点，通过“专业评估-诊断结果-整改建设-专业再评”，为质量监控体系再加新保险。

## **2.2 内涵建设**

### **2.2.1 对接区域，优化专业设置**

学校原有五个专业群，除检验专业群外，护理、药学、康复、影像等四大专业群全都是省级以上的专业群。为适应苏北卫生事业发展，在省教育厅、卫计委支持下，通过国家卫计委和教育部联合评审，今年新增临床医学专业，进一步完善了专业结构，提升了服务地方卫生事业发展的能力。为促进专业建设，今年遴选助产等 5 个专业作为校级特色专业建设。为提高学生适应市场能力，充分发挥专业集群优势，药学专业群在省内高职院校中率先实施按专业大类招生。

#### **案例 4 对接社区卫生人才需求，创新临床医学专业人才培养模式**

2014 年，教育部批准我校成为江苏省唯一培养临床医学专科层次人才的高职院校，以此为契机，临床学院为确保临床医学专业高水平建设要求，以新医改对社区卫生人才的需求为标准，打造集防、治、保、康、健、教、计六位一体为特色的临床医学专业人才培养理念。专业建设团队多次赴国内同类示范高职院校学习交流，深入各级基层医疗机构进行广泛行业调研，组织省内外行业专家对人才培养方案进行研讨论证，邀请南京医科大学、徐州医学院、南通大学等专业基础课程的资深教师共同研讨和制定课程标准，形成的具有自主特色的人才培养方案和“校院共培，工学结合，三三分段”人才培养模式得到国家卫计委和教育部评审专家的高度评价。

### **2.2.2 对接岗位，推动课程建设**

本学年共开设 617 门课程，比学年增加 23 门，实践类课程大幅增加。利用新引进的精品开放课程网络建设平台，对 5 个核心专业的核心课程和原校级精品课程进行转型升级，遴选 20 门课程作为校级精品开放建设课程，30 门课程进行案例教学、项目化教学、PBL 教学等“教学做一体”教学模式改革。护理专业群为贴近临床，利用我校附属医院和教学医院开展床边教学、项目化教学和案例教学等教学改革，并在校内开展翻转课堂改革试点。康复专业群充分利用与附属医院共建共享的国家级实训基地，实现双师双岗，探索校院共育实践教学改革。医学检验学院积极开展项目化教学改革尝试。药学专业群开展大类招生课程体系改革。今年，6 本主编教材入选国家“十二五”规划教材，获省级以上精品类课程 4 门，获省重点教材建设项目 3 项。

### 案例5 “翻转”课堂, 让学生开口动手

护理专业结合医学教育特点, 积极开展翻转课堂教学模式改革。教师精心设计, 潜心准备, 悉心引导。学生课前登录网络教学平台, 利用微课视频、中国知网、护理论坛等网络资源完成个性化自主学习, 通过在线反馈或自测试题完成课前学习评估。课堂上精彩纷呈, 通过小组讨论、案例分析、情境模拟等教学方法完成合作探索、释疑拓展等知识内化过程, 将在校学习与临床真实情境相结合, 将专业素质培养与专业学习相结合。课后围绕临床工作典型案例实施练习巩固、自主纠错和反思总结, 实现知识的综合运用。教师“一言堂”已一去不复返, 学生主动参与、主动学习、主动思考、主动实践, 学习效果显著提升, 可持续发展能力显著增强。



图 2-4 护理专业学生课前在线自主学习



图 2-5 护理课堂教学

### 案例6 让公共基础课程贴近专业 对接岗位 服务终身

公共基础学院以素质教育课程和大学生实践创新训练项目为载体, 积极开展教学改革。教师带领同学围绕专业人才培养目标, 深入岗位调研, 熟悉工作过程, 开展情境模拟或现场岗位教学, 以设定情境的应对评估代替传统的理论考试, 探索专业基础课程实践教学有效途径, 既调动护生的学习积极性, 也切实提高学生通识能力, 为学生终生学习和发展奠定良好基础。



图2-6 护士礼仪展示

### 2.2.3 对接行企, 拓展校外实训基地

学校在不断完善护理、现代康复技术国家级实训基地和药学、检验省级实训基地建设的基础上, 继续推进与4所医院、德国牙科技术协会、香樟树齿研科技公司合作的“院中校、校中厂”合作办学模式。今年与行企业合作新建盐卫-金域医学检验所和司法鉴定所。以卫生部附属医院、教学医院标准遴选和建设校外实训基地, 新增盐城市口腔医院为我校附属医



院，与大丰市人民医院、建湖县人民医院达成建立临床学院协议。药学专业、医疗美容技术专业与相关企业组建“扬子江”、“苏中医药”、“益丰”、“朝晖”等订单培养班，新开辟上海华美医疗美容医院等7个实习基地。

#### 案例7 携手“金城”，共同发展

医学技术学院与广州金城公司在校内共建盐卫-金城医学检验所，依托此平台，双方建立专兼结合的教学团队，共同制订医学检验专业人才培养方案。本校教师轮流参与平台实际工作，公司派员参加专业教学，参与实践和专业人才培养。共同开发建设共享型教学资源库，为我校学生提供奖学金，为提升专业人才培养质量提供有力保障，同时也为金城公司扩大业务范围、增加企业效率开辟了途径，实现互惠互利，共同发展。



图 2-7 金城奖教金、奖学金颁奖仪式

#### 2.2.4 内培外引，建设“双师”团队

今年学校先后出台《高层次人才引进实施办法》、《优秀中青年教师支持计划》等一批新制度，以保证教师队伍建设规范化和常态化。通过10多所医学院校校园现场招聘会等形式引进硕士及以上学历高层次人才10人，博士3人。校内分层分类开展培训，举办“专业带头人、新进教师、兼职教师”培训班5期，“案例教学、项目化教学等教学方法培训班11次。每月举行“盐卫讲坛”2次，由省内外知名专家学者主讲。遴选15名专业教师出国出境培训，14人参与国家、省级培训项目，4名专业带头人成为全国卫生职业教育教学指导委员会专业分委员会委员，3人成为省“青蓝工程”优秀青年骨干教师培养对象。各专业制定教师临床实践计划，今年有12名教师赴医院、企业实践研修，目前，双师素质教师占专任教师比达83.88%。

#### 案例8 成立青年教师协会，搭建发展平台

2014年我校专门成立青年教师协会，为青年教师成长提供展示才华和锻炼能力的平台。协会结合青年教师成长需求和学校发展需要，以提升教学能力为重点，制定了三年工作规划和2014年活动计划。针对教师的不同需求，先后开展了“青年教师示范课”、“微课比赛”、“信息化教学设计比赛”等多种形式的活动。丰富多彩的协会活动，有力地促进了青年教师教学能力的提升。青年教师协会已成为我校青年教师成长的重要平台。



图 2-8 青年教师协会活动

### 2.2.5 加快信息化，提高教学水平

我校今年专门成立信息化工作领导小组，召开专题会议，制定了建设规划，明确高起点、高标准建设定位。建成了学生自主学习、远程教育、继续教育、教学资源开发等教学网络平台；从学生入学到毕业再到校友的管理过程平台；人事管理系统平台和综合性管理平台，实现数据资源共享，利用信息化建设为学校内涵升级提供服务和保障。目前可全自动课堂拍摄，异地实时课堂观摩，师生使用满意率达 98%。借助信息化资源建设和运用，将课堂内外的学习协调统一，学习更加开放、多元、立体、互动。2014 年我校获江苏省职业院校信息化教学大赛先进单位，8 位专业教师在全国高校微课教学比赛和信息化教学大赛中获奖。

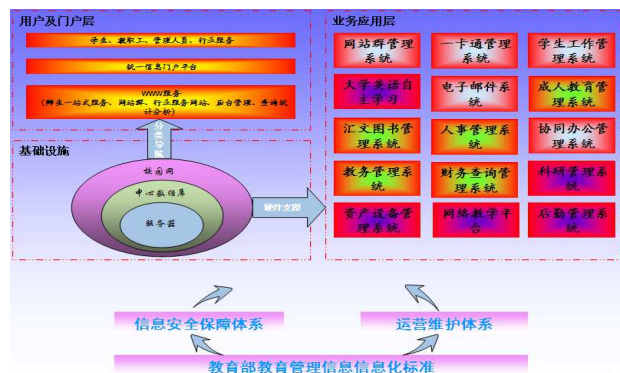


图 2-9 校园信息化建设架构图

### 2.2.6 整合资源，提升科研能力

学校坚持以科研提升服务能力，为提高专兼职教师科研能力，利用国家和省部级资助的科研项目经费以及学校科研配套经费重点支持建设了公共科研服务平台，从美国康奈大学和新加坡国立大学等引进高层次人才，组成产学研一体化科技创新团队。目前，科研平台在相关研究领域的学科优势和科研特色正在凸显，今年获江苏省第四期“333 工程”科研资助项目 1 项。学校通过设立开放课题和基金资助，促进科研项目的孵化；建立青年教师与国内知名专家结对的科研顾问制度，培养科研骨干等举措，有效地提升教师队伍的整体科研水平。2014 年先后获各类省级以上科研立项 30 项，与医院、企业横向合作课题 10 项，获省市级科研成果奖 12 项，发表 SCI 收录论文 27 篇，中文核心期刊论文 56 篇。

### 3. 人才贡献与社会服务

#### 3.1 人才贡献

本校毕业生在本省就业率一直维持在 90%以上，在各级医院和医药卫生企业就业也持续在 90%以上，苏北地区就业人数占就业总人数 49.02%。这些数据充分说明我校对本省、尤其是苏北地区的卫生行业医学相关技术人才的贡献度较大，有效补充了本地区的卫生人才资源，为促进区域经济和社会发展做出了重要贡献，学校被评为江苏省职业教育先进单位。

#### 3.2 社会服务

我校立足苏北，面向基层，努力发挥地方高校教育资源和卫生技术优势，一是为各类卫生人员开展专业技术培训；二是应用专业技术服务地方群众；三是与医院企业开展横向课题协作和创新，促进医院企业技术转型和升级。

##### 3.2.1 社会培训

我校在苏北地区医药卫生行业从业人员继续教育、社区教育、技能培训、新技术推广中的重要作用日益凸显。2013-2014 学年，为社会、行业共培训 12017 人次（表 3-1），其中，为行业在职人员开展学历教育、新知识更新和实用技术培训 6920 人次；服务老年事业和产业发展，为盐城基层养老机构培训护理人员 1105 人，既改善了下岗人员和农民子女的就业质量和经济状况，又为地方民生工程发挥了特有的作用。

表 3-1 社会行业培训一览表

培训对象	培训内容	培训人次	通过率 (%)
社会人员	社区健康宣教（艾滋病、结核预防等）	3778	——
	老年保健指导（营养保健、慢病防治）	742	——
	母婴护理培训（儿童营养、安全预防）	214	96.3
	养老护理员培训	83	96.4
	老年大学营养保健	280	100.0
行业在职人员	盐城市专科护士培训	68	100.0
	盐城市护理长管理培训	110	100.0
	学校为合作企业培训员工	2382	——
	执业药师继续教育	980	95.0
	全科规范化培训	151	100.0
	全省乡村卫生室合理用药培训	1683	98.9
	继续教育学院学历教育培训	1546	——
合计		12017	——



图3-1 专业教师指导社区居民常用急救技术



图3-2 志愿者在盐城市福利院为老人保健指导

### 3.2.2 服务群众

我校师生牢记发展区域卫生事业的重要使命，各专业借助校内实训基地，利用其技术和人力资源优势，大力开展卫生服务健康惠民活动（表 3-2），全年共服务近万人次，取得了较好的社会效益。

表 3-2 2014 年专业技术服务群众情况

专业技术服务	社会效益
法医鉴定所司法鉴定	43 例
校内口腔工厂加工义齿	600-800 个/月
医疗器械维修所	156 例
社区健康服务（护理、康复专业）	3778 人次
家庭病床服务（护理、康复专业）	742 人次
母婴护理（护理专业）	214 人次

#### 案例9 健康服务走基层 卫生技术惠民生

盐城卫生职业技术学院大力开展多种内容健康惠民活动：以“实践激扬青春志，奋斗成就中国梦-急救知识走基层”为主题开展文化科技卫生“三下乡”社会实践活动；与市红十字会和地方政府合作开展“珍爱生命 远离艾滋”实践项目，构建盐城市艾滋病教育网络平台，有计划、有组织地在本地区实施系列艾滋病知识教育，使盐城市民更加了解艾滋病，关爱艾滋病患者。志愿者服务队在校内开展“你的健康我参与”等健康宣教活动；在老年社区开展“关爱老人健康，创建健康盐渎”等健康服务，服务近万人次。通过引导学生积极参与社会实践，让学生预先踏足社会，发现所学专业与社会需求的结合点，既提高了学生的综合实践能力、也培养了学生的爱心和社会责任感。



图 3-3 志愿者在盐城市社会福利院为老人测血压



图 3-4 专业教师为社区居民健康检查

### 3.2.3 服务行企

我校充分挖掘专业人才和技术优势，不断拓展科技服务途径。药学院成立聚怡康健康咨询服务有限公司，为先声药业有限公司完成三个市场项目；卫生信息管理专业结合社团为学校医院进行网络维护；康复医疗技术专业与附属医院康复科共建现代康复技术基地，引领医院康复科建设和发展。2014 年学校先后达成科技开发经费资助计划 38.8 万元，获省市级科研成果奖 12 项，为企业技术服务年收入 360.29 万元，高于省同类院校平均水平。

#### 案例 10 教师开公司，项目进课堂

通过商业合作模式打造专业教学平台，让项目化教学改革落到实处的课程建设模式，在盐城卫生职业技术学院正在有效实施。药学院药品经营管理专业的教师注册的盐城市聚怡康健康咨询服务有限公司，开办之初就取得先声药业有限公司的三个市场项目：江苏省城市居民药学服务需求市场调研，盐城市社会药房市场布局调研，盐城市社会药房所在商圈购买力市场调研。专业课程对接三个市场项目进行项目化设计，学生通过公司平台完成项目实训。专业老师与企业人员共同制定课程考核标准，双方共同考核，课程教学取得良好效果，部分学生的调研报告和调研结果被先声药业有限公司南京总部认可和采纳。



图 3-5 学生在调研盐城市社会药房盈利模式

## 4. 多元合作与特色发展

### 4.1 多元合作，激发办学活力

我校根据国家关于教育体制改革的整体部署和《江苏省中长期教育发展规划纲要 2010-2020》要求，转变理念，积极探索教育体制综合改革。对外积极联动政行校企，创新办学体制，激活校企合作运行机制；对内改革和完善二级管理体制，落实教授治学。学校综合实力和影响力显著提升，校企合作取得显著成效。

#### 4.1.1 跨界合作，共建司法鉴定所

盐城卫生职业技术学院司法鉴定所是经由江苏省司法厅批准，盐城地区唯一的一家法医类综合性司法鉴定所。该所的成立和发展既引领了盐城司法鉴定事业发展，又支撑了我校司

法鉴定专业人才的培养。司法鉴定技术专业依托这个平台服务盐城百姓，解决地区疑难复杂的法医类鉴定案件，收集司法鉴定实例。专业教师通过服务实践提升司法鉴定水平和实践带教能力。通过实训、见习、实习、办案，多方位、多层面加强专业人才实践操作能力的培养，真正做到理实一体，校企一家。

#### 4.1.2 行校一体，引领影像诊断技术

医学影像技术专业重视实践技能，提高教学资源建设，已引领行业多年，今年被选入影像诊断技术分指委。明确由我校牵头，行指委协办，全国同类院校参与，筹建中国医学影像技术资源库。现已经建成中国医学影像技术专任教师信息库，启动了专业教学资源库的建设工作。

##### 案例 11 建设医学影像网络会诊中心，服务乡镇医院发展

为发挥专业人才优势，服务乡镇医院发展，医学影像专业发起在我校建立医学影像会诊中心项目。经过与盐城市卫生局、盐城市第一人民医院、亭湖区医院、上海融环控股集团、上海联影医疗科技有限公司等协商并达成共识，由上海融环控股集团负责投资和财务管理、上海联影医疗科技有限公司负责设备安装和运行管理，利用盐城市一院影像科资质，接受卫生局行政管理，以我校医学影像专任教师为诊断主体，由上海融环控股集团和我校共同联络、协调省内外影像专家作为诊断后盾，通过多方合作共建，创新性建成医学影像网络会诊中心。该中心的建成可为医疗条件相对较差的乡镇医院提供高水平的医学影像网络会诊业务，为乡镇医院发展提供服务。

#### 4.1.3 中外合作，培养国际化人才

经省教育厅批准，我校与加拿大圣劳伦斯应用文理和技术学院合作举办健身与健康促进专业，目前已招收两届 50 名学生。2014 年 4 月我校与台湾长庚科技大学结成姐妹学校，近期，我校医学影像技术学院又与美国哈特兰德学院达成医学影像技术专业高职本科合作办学意向，目前正在协商课程体系构建、毕业资格的认定方式等合作办学事宜。

##### 案例 12 对接国际标准，合作培养“健康促进”人才

我校瞄准全球市场，紧扣全球健康产业蓬勃发展契机，2013 年与加拿大圣劳伦斯学院合作开设健身与健康促进专业。两校教师互访共培，先后交流 10 人次，参照国际人才资质和课程标准，双方研讨教学内容，完善教学文件。实现学生共育，学分互认，采用“2+1”培养模式，即两年在国内教学，一年在加拿大教学。通过中加合作培养和学分互认，既拓展了师生视野，开辟了康复专业学生国际就业市场，同时也为该专业人才中外合作培养开创了先河。



图 4-1 中加双方教师与合作班学生进行研讨



图 4-2 圣劳伦斯学院戈登副校长为学生颁发校徽

### 案例 13 “派、聘、融、引”培养国际化护理人才

护理学院为促进护理人才培养国际化、现代化,在学校的政策支持和激励下,与长庚科技大学通过“派、聘、融、引”等途径开展学术交流与护理人才共育,成功开启两岸护理职业教育合作绿色通道。“派”教师外出学习,分批选派教师赴台湾访学;“聘”请台湾长庚科技大学范君瑜博士为我院兼职教授、陈美燕博士为护理专业兼职带头人;“融”入两岸文化,暑期学生赴台湾长庚科技大学开展校际交流,了解两岸文化,提高综合素质;吸“引”专家来校参与教学改革——邀请台湾长庚科技大学临床医学研究所两位专家来我院作了五次课程设计分享,为我院教师开展讲座,深入课堂进行听课评课。通过系列活动使师生更新理念、转变观念、共培互融,培养适应现代社会发展需求的高素质技术技能型护理人才。



图 4-3 护理专业学生赴台湾长庚科技大学游学



图 4-4 台湾长庚科技大学专家作情境教学分享

#### 4.1.4 校校结对, 促进教科研联动发展

我校与南京医科大学建立结对共建关系,成立南京医科大学苏北卫生发展研究所,启动 2015—2017 年三年发展规划,现已完成首批开放课题的招标、立项以及中期检查工作。南京医科大学 3 名教授与青年科研骨干建立一对一指导关系,与省人民医院 3 名主任签订兼职专业带头人聘任协议。专家定期来校进行专业建设指导和研讨,就研究方向与课题申报、研究进展和重点及预期目标等展开合作与交流。

### 案例 14 现代学徒制培养青年教师和学生

医学影像技术专业聘请江苏省人民医院影像科施海彬主任为带头人,定期来校指导专业建设,并拟定了江苏省人民医院影像科专家与我校专业教师“师徒结对”合作计划。影像技术专业教师不间断赴省人民医院影像科进行专业实践活动,由一位研究生导师、一位主治医师专门带教我校一位专任教师和一组实习生,并共同进行专业课程开发。通过“师徒结对”带教活动,促进我校教师队伍建设和学生成长,准确把握市场行情,争取更多行业支持,扩大办学影响力。

#### 4.2 特色发展, 提高社会影响力

学校以品牌专业标准建专业,通过特色创塑强内涵,提高了学校办学实力和社会影响力,得到学生和社会的广泛认同(图 4-5)。学校今年文、理科投档分在苏中苏北高职院校中名列前茅,临床医学专业、助产专业投档分超本三省控线。2013 届毕业生校友推荐度、校友满意度(图 4-6、图 4-7)等重要数据高于江苏省高等职业学校毕业生平均水平。



图 4-5 内涵建设成效

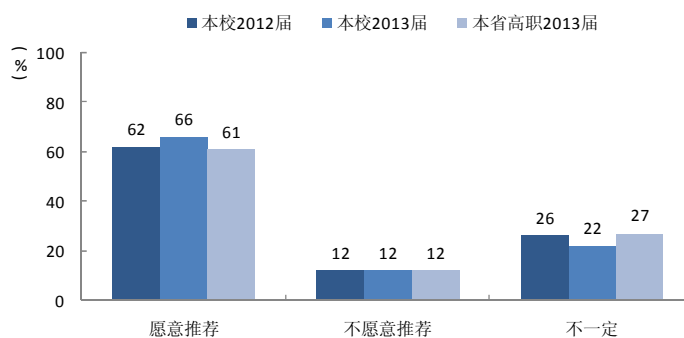


图 4-6 2013 届毕业生推荐度

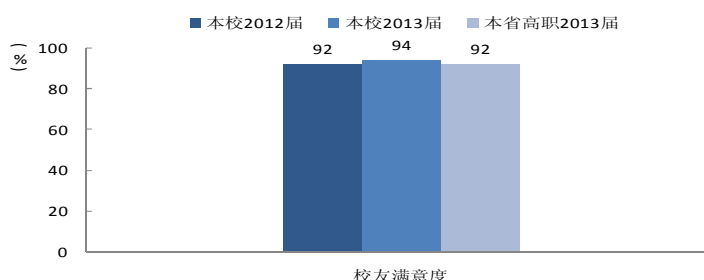


图 4-7 2013 届毕业生母校满意度

数据来源：麦可思研究院 2014 年社会需求与培养质量年度报告

#### 4.2.1 紧贴基层卫生需求，开办临床医学专业

作为长期为苏北地区培养医学人才的专科院校，我校积极与苏北地区的各市卫生局合作，开展苏北地区专科层次临床专业人才培养需求的调研论证工作。通过调研证实，目前我省基层卫生人才缺乏已经成为制约基层卫生事业发展的主要因素，引起了教育和卫生主管部门的高度重视，批准我校恢复临床医学专业招生，今年 250 名临床专业新生如期入学，一定程度上为缓解基层医学人才的缺乏提供了有效途径。

#### 4.2.2 构建卫生职教立交桥，服务学生职业发展

为满足学生技能提升和职业发展需要，多年坚持与南京医科大学、中国医科大学和南通



大学等医学院校合作培养本科层次医药卫生人才；与苏州大学、南通大学和东南大学合作培养在职研究生；鼓励学生参与专接本培训和考试。近年来，多次申报护理和康复治疗技术“3+2”高职本科分段培养项目，为相关专业学生贯通中高职本科升学通道，为各级各类卫技人员职业发展和终身教育架桥铺路。

#### **4.2.3 依托卫生职教平台，凝心聚力创示范**

学校积极行使卫生专业委员会主任单位职能，圆满完成全国卫生职业院校护理技能竞赛的组织工作。举办临床医学教育改革与实践研讨班，引领医学教育改革与实践。发起并举行了省卫生高职院校教学协作会成立大会，举办全国医学职业教育信息化研讨会暨2014年全国医药卫生职业教育联盟教学管理年会，120余名同行和专家莅临我校学习交流，促进共同提高。举办首届“校长论坛”，邀请南京医科大学、南通大学、徐州医学院等本专科医药类院校校长，围绕“医学教育发展”主题，开展学习交流。中国药科大学王广基院士、博士生导师姚文斌教授等知名专家来校为师生作讲座，指导学校专业建设和产学研工作。

#### **4.2.4 改革管理机制，提升管理效能**

今年学校在全省率先启动校内专业建设评估工程，建立质量报告制度，进一步完善教学质量保障体系，以评促建、以评促改、以评促管。积极推进岗位分类管理考核，开展职能部门考核试点，初步完成学校奖励性绩效考核分配方案，促进管理转型升级。成立学校学术指导委员会、教学指导委员会和二级学院教授委员会，保证教授治学和学术公开民主。利用信息化推动管理现代化，实现管理透明、公开、科学、高效，提升了学校办学效率和办学活力。

### **5. 存在问题与努力方向**

#### **5.1 存在问题**

##### **5.1.1 师资队伍水平与高技能人才培养需求还有一定差距**

学校地处苏北，需要比省内其他学校投入更多资源来吸引高水平人才。为适应发展需要，学校转换思路，面向医院、企业引进具有一线工作经历的行家能手充实教师队伍，以优化教师队伍的数量、素质与结构。

##### **5.1.2 校内实训资源需要进一步整合和优化**

校内实训基地布局需针对专业面向岗位进一步优化调整；实训项目和内容应根据专业培养目标进一步整合优化，实训教学资源要根据学校办学整体需要进一步优化配置。

##### **5.1.3 科技服务区域卫生事业和社会发展能力需进一步增强**

科研水平不高导致科技服务能力不足是职业院校存在的普遍问题。在产学研用合作背景下, 基于医药行业实际的应用技术开发服务和基于实践的校本研究应该成为我校科研的重点。

## **5.2 努力方向**

我校将继续发扬已形成的品牌和特色优势, 针对发展短板和行业发展要求, 系统设计, 重点投入, 力争在关键环节和重点领域取得突破。通过充分的社会调研和对专业生命力的评估来动态调整重点建设专业, 在主管部门指导下做好与中职教育和本科教育之间的沟通协调工作, 改革招生制度, 增强三个层次教学的衔接性和系统性, 为架构医药人才培养立交桥尽职尽责; 以高素质人才培养和高水平社会服务彰显苏北唯一卫生类高职院的社会价值, 提高学校的社会影响力和吸引力, 服务区域卫生事业发展。

## 6. 附件

### 6.1 计分卡

计分卡

	指标	单位	2014年	2013年
1	就业率	%	96.1	95.7
2	月收入	元	2770	2536
3	理工农医类专业相关度	%	87	89
4	母校满意度	%	94	92
5	自主创业比例	—	—	—
6	雇主满意度	%	99.65	99.64
7	生化与食品大类月收入	元	2610	2383
	医药卫生大类月收入	元	2782	2558

### 6.2 资源表

资源表

	指标	单位	2014年	2013年
1	生师比	—	12.77	12.79
2	双师素质专任教师比例	%	83.88	82.72
3	专任教师人均企业实践时间	天	26.00	45.00
4	企业兼职教师专业课课时比	%	55.43	53.95
5	生均教学科研仪器设备值	元/生	13886.61	12381.46
6	生均校内实践基地使用时间	学时/生	407.70	339.00
7	生均校外实习实训基地实习时间	天/生	240.00	96.00

### 6.3 “服务贡献”指标

“服务贡献”指标

	指标	单位	2014年	2013年
1	毕业生就业去向	—	—	—
	A类：留在当地就业比例	%	91.48	94.81
	B类：到中小微企业等基层服务比例	%	65.08	80.86
	C类：到国家骨干企业就业比例	%	25.95	19.57
2	横向技术服务到款额	万元	1.40	10.00
3	纵向科研经费到款额	万元	19.80	21.45
4	技术交易到款额（为企业技术服务年收入）	万元	360.29	491.02
5	非学历培训到款额	万元	108.78	32.67
6	公益性培训服务	人/日	2983.00	2650.00

## 6.4 图表索引

表 1-1	2013-2014 学年学校、校友、行企奖助情况	2
表 1-2	2014 学年学生技能竞赛获奖情况	4
表 1-3	2013-2014 学年学生社团活动一览表	5
表 1-4	2013 届各专业毕业半年后就业竞争力排名	6
表 1-5	2013 届学生专转本录取情况	8
表 2-1	办学基本条件比较表	9
表 2-2	教学经费投入比较	9
表 3-1	社会行业培训一览表	15
表 3-2	专业技术服务群众一览表	16
图 1-1	2013 届毕业生接受母校提供求职服务情况	2
图 1-2	临床专业师生在大冈中心卫生院临岗体验	3
图 1-3	全国职业院校护理技能大赛代表队	4
图 1-4	2013 届毕业生参加社团活动情况	5
图 1-5	2013 届毕业半年后月收入区间分布	6
图 1-6	2013 届各专业毕业半年后的就业率与本省高职院校对比	6
图 1-7	2013 届毕业生工作与专业相关度	7
图 1-8	2013 届毕业生职业期待吻合度	7
图 1-9	2013 届毕业半年内离职率	7
图 1-10	无锡佳加医疗美容医院现场咨询师陆晓珍	8
图 1-11	昆山麦香烘焙集团技术总监高庆义	8
图 2-1	教师队伍人数及比例	10
图 2-2	专任教师年龄结构	10
图 2-3	专任教师专业技术职务结构	10
图 2-4	护理专业学生课前在线自主学习	12
图 2-5	护理课堂教学	12
图 2-6	护士礼仪展示	12
图 2-7	金域奖教金、奖学金颁奖仪式	13
图 2-8	青年教师协会活动	14
图 2-9	校园信息化建设架构图	14
图 3-1	专业教师指导社区居民常用急救技术	16
图 3-2	志愿者在盐城市福利院为老人保健指导	16
图 3-3	志愿者在盐城市社会福利院为老人测血压	16
图 3-4	专业教师为社区居民健康检查	16
图 3-5	学生在调研盐城市社会药房盈利模式	17
图 4-1	中加双方教师与合作班学生进行研讨	18
图 4-2	圣劳伦斯学院戈登副校长为学生颁发校徽	18
图 4-3	护理专业学生赴台湾长庚科技大学游学	19
图 4-4	台湾长庚科技大学专家作情境教学分享	19
图 4-5	内涵建设成效	20
图 4-6	2013 届毕业生推荐度	20
图 4-7	2013 届毕业生母校满意度	20

## 6.5 案例索引

案例 1	明确职业定位, 强化专业认同·····	3
案例 2	以赛促练、以赛提技·····	4
案例 3	德艺双馨 成就梦想·····	8
案例 4	对接社区卫生人才需求, 创新临床医学专业人才培养模式·····	11
案例 5	“翻转”课堂, 让学生开口动手·····	12
案例 6	让公共基础课程贴近专业 对接岗位 服务终身·····	12
案例 7	携手“金域, 共同发展·····	13
案例 8	成立青年教师协会, 搭建发展平台·····	13
案例 9	健康服务走基层 卫生技术惠民生·····	16
案例 10	教师开公司, 项目进课堂·····	17
案例 11	建设医学影像网络会诊中心, 服务乡镇医院发展·····	18
案例 12	对接国际标准 合作培养“健康促进”人才·····	18
案例 13	“派、聘、融、引”培养国际化护理人才·····	19
案例 14	现代学徒制培养青年教师和学生·····	19